



**IMDi**

Integrerings- og  
mangfoldsdirektoratet

Інформація про ознайомлювальну  
програму та про навчання норвезької  
мови для осіб, які отримали  
тимчасовий колективний захист

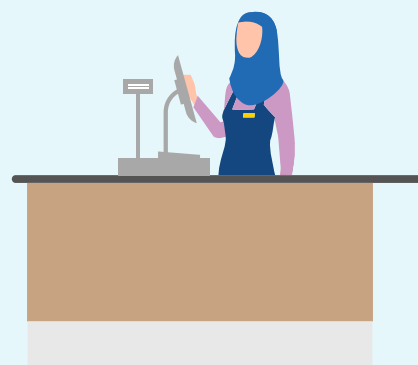


# Що собою являє ознайомлювальна програма?

Ознайомлювальна програма є навчальною програмою, яка призначена для підготовки вас до участі в професійному житті або для отримання освіти в Норвегії. Програма розрахована на осіб у віці від 18 до 55 років, і які поселені в муніципалітеті за згодою з Директоратом з інтеграції та культурно-етнічної різноманітності (IMDi).

Участь у ознайомлювальній програмі є добровільною. Якщо ви отримали пропозицію працевлаштування в обсязі 30-40 годин на тиждень, ви повинні прийняти цю пропозицію замість участі у ознайомлювальній програмі. Якщо ви маєте роботу на неповну ставку, вона може стати частиною вашої ознайомлювальної програми.

Під час ознайомлювальної програми ви будете приймати участь у різних заходах, які допоможуть вам працевлаштуватись та/або продовжити навчання.



## Хто може приймати участь в ознайомлювальній програмі?

Особи віком від 18 до 55 років, які отримали тимчасовий колективний захист і поселені в муніципалітеті за згодою з IMDi менше ніж два роки, можуть брати участь у ознайомлювальній програмі за власним бажанням.

Муніципалітет запропонує вам участь в ознайомлювальній програмі якнайшвидше і не пізніше трьох місяців після поселення.

Муніципалітет може надати можливість участі в ознайомлювальній програмі особам у віці від 55 до 67, або особам, які поселені в муніципалітеті без згоди з IMDi, якщо вони самі цього бажають.

Ви не будете мати право на участь в ознайомлювальній програмі, якщо ви переїхали в інший муніципалітет, і ваш переїзд не був узгоджений з новим муніципалітетом.

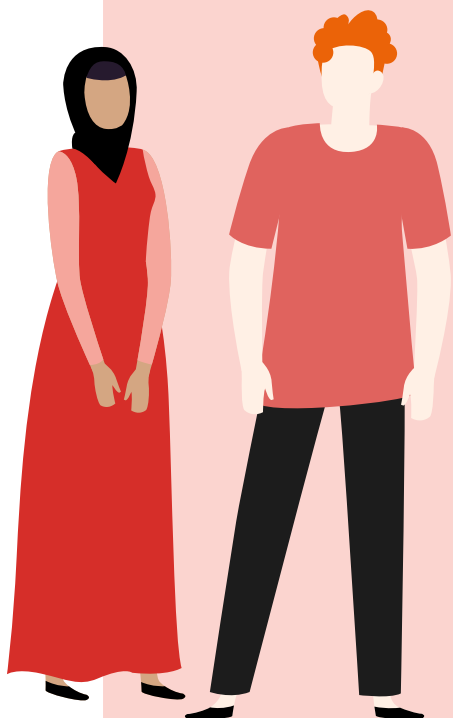


## Скільки триває ознайомлювальна програма?

Тривалість участі в програмі залежить від наявної у вас освіти та поставленої кінцевої мети програми. Якщо ви маєте повну середню або вищу освіту, метою програми буде, як правило, працевлаштування. Для більшості біженців із України тривалість ознайомлювальної програми становить 6 місяців.



## Чим ви займаєтесь під час ознайомлювальної програми?



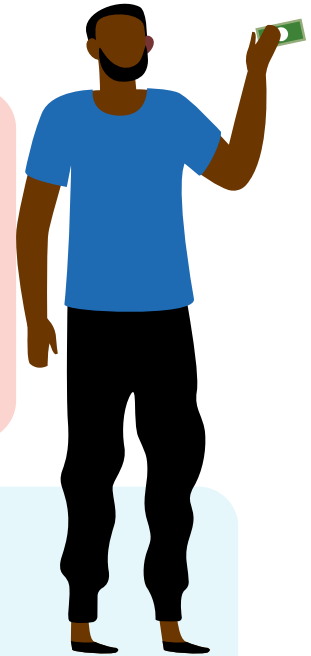
Ознайомлювальна програма містить як і загальну інформацію для всіх учасників, так і більш адаптовану до ваших потреб. Спільно з вашим куратором із питань програми ви складете план вашої ознайомлювальної програми і визначите її зміст та тривалість. Цей план називається інтеграційним планом. У випадку недосягнення згоди з вашим куратором, його рішення стане остаточним у визначенні змісту вашої ознайомлювальної програми.

Якщо вашою метою участі в програмі є працевлаштування, то вам необхідно мати принаймні 15 годин робочої практики, яка має розпочатися не пізніше, ніж через 4 місяці з моменту початку програми. Це може включати, наприклад, стажування на робочому місці, роботу на неповний робочий день або короткий професійно-кваліфікаційний курс. Робочий стаж дозволяє розвивати ваші професійні навички, розширювати коло професійних знайомств для знаходження роботи та вдосконалювати норвезьку мову.

Якщо ви раніше не закінчили старшу школу, то частиною вашої ознайомлювальної програми може бути закінчення середньої освіти або повної середньої освіти.

Під час ознайомлювальної програми ви також будете вивчати норвезьку або англійську мови. Якщо у вас є діти яким ще не

виповнилося 18 років, вам нададуть рекомендації та консультації щодо батьківства. За допомогою цих консультацій ви дізнаєтесь про батьківство в Норвегії, та які пропозиції доступні для вас та ваших дітей. Всі учасники ознайомлювальної програми в яких є діти повинні взяти участь у таких консультаціях.



## Фінансова підтримка

Протягом вашої участі в ознайомлювальній програмі вам виплачуватимуть гроші. Ця підтримка називається - виплата за участь в ознайомлювальній програмі та являє собою фіксовану суму, яку ви витратите на оплату оренди житла, на їжу та на інші витрати.

Ви повинні платити податок з виплат за участь в ознайомлювальній програмі. Податок автоматично відраховується з вашої виплати.

Якщо ви отримуєте іншу фінансову допомогу, розмір виплат може бути зменшено. Це правило також діє, якщо у вас є доходи від роботи.

Якщо ви відмовляєтеся від участі в ознайомлювальній програмі і подаєте заявку на отримання іншої фінансової допомоги, муніципалітет може вимагати вашої участі в ознайомлювальній програмі.

Виплату за участь в ознайомлювальній програмі сплачує муніципалітет. У випадку подання невірної інформації про ваші доходи, муніципалітет може вимагати повернення виплат за участь у програмі.



## Свята, відсутність та відпустки

Якщо тривалість вашої програми становить рік або більше, то ви маєте право на п'ятитижневу відпустку протягом року. Якщо тривалість вашої програми становить менше року, термін вашої відпустки буде визначений залежно від тривалості програми. Наприклад, якщо ваша програма триває 6 місяців, термін вашої відпустки складе 2,5 тижнів. Рішення про те, коли ви можете взяти відпустку приймає муніципалітет.

Ви також маєте право на відпустку у зв'язку з хворобою, вагітністю та пологами, або якщо

є інші вагомі причини, через які ви не можете брати участь у програмі. Із заявкою про надання відпустки потрібно звернутися до свого куратора.

Якщо ваша відсутність не схвалена куратором, ви отримаєте менше грошей та менше часу для участі у програмі. Якщо ви маєте багато пропусків, муніципалітет може припинити вашу участь у програмі, внаслідок чого ви втрачаєте можливість брати участь в ознайомлювальній програмі.

Поїздка в Україну може вплинути на ваш дозвіл на проживання. Більше про це ви можете прочитати на вебсторінці Директорату у справах іноземців (UDI).

## Чи можете ви відкласти участь в ознайомлювальній програмі?

I noen tilfeller kan du si nei til å delta i introduksjonsprogrammet.

Якщо вам буде запропонована робота на повну ставку або майже на повну ставку, ви повинні прийняти цю пропозицію замість участі в ознайомлювальній програмі.

Якщо ви отримали тимчасову роботу в Норвегії, яка, наприклад, мала сезонний характер або ви були звільнені, ви можете взяти участь в ознайомлювальній програмі або продовжити її в муніципалітеті, в якому вас поселили. Пропозиція дійсна протягом двох років після поселення в муніципалітеті.

## Вивчення норвезької мови

Особи віком від 18 до 67 років мають можливість пройти курси норвезької мови в муніципалітеті, де вони проживають. При переїзді до іншого муніципалітету ви зберігаєте право на вивчення норвезької мови. Ви можете почати вивчення норвезької мови протягом року з моменту початку курсу. У випадку отримання дозволу на відпустку під час курсів, вивчення мови може бути продовжено на той період, коли ви перебували у відпустці.

Ви можете пройти курси норвезької мови, навіть якщо ви вирішите не брати участь в ознайомлювальній програмі. У деяких випадках ви маєте право вивчати норвезьку мову довше, ніж брати участь в ознайомлювальній програмі. Таким чином ви можете продовжувати вивчення норвезької мови, навіть якщо ви закінчили ознайомлювальну програму та знайшли роботу.

Ви повинні бути поселені в муніципалітеті за згодою IMDi, щоб мати право на вивчення норвезької мови.

Навчання норвезької мови має допомогти вам досягти рівня, який дозволить вам почати роботу. Вивчення норвезької мови

також може поєднуватися з роботою, наприклад, навчаючись у вечірній час або в цифровому форматі. Муніципалітет має запропонувати вам безкоштовний тест з норвезької мови, якщо ви цього бажаєте. Тест з норвезької мови може підтвердити ваші навички володіння норвезькою мовою.

## Скарга

Ви можете оскаржити рішення щодо ознайомлювальної програми, складеного плану програми або того, як проходить ця програма, якщо ви вважаєте, що муніципалітет порушує ваші права.

Ви надсилаєте вашу скаргу в муніципалітет, який має її розглянути. Муніципалітет може змінити рішення. У випадку, якщо муніципалітет не змінює своє рішення, вашу скаргу буде передано губернатору округу для подальшого розгляду.

Муніципалітет повинен надати вам інформацію про чинні правила і процедуру подання скарги. Ви також можете знайти інформацію про можливість подання скарги в рішенні щодо ознайомлювальної програми.



Бажаємо удачі!



**IMDi**  
Integrerings- og  
mangfoldsdirektoratet

[imdi.no](http://imdi.no)